

M.Ö. 8. yüzyıl Urartu belgelerinde,

"Kolha"

A. Mican Zehiroğlu

Bronz çağının sonlarına doğru, silah ve savaş tekniklerindeki birkaç önemli gelişme, Anadolu ve çevresindeki siyasi güç dengelerinde önemli bazı değişimleri de beraberinde getirmiştir. Bu dönemde, silahlarında bronz yerine demir kullanımına ağırlık veren Urartu uygarlığı da, özellikle bu teknik üstünlüğünü kullanarak Van gölü çevresindeki yaşam alanını her yöne doğru genişletmeye başlamıştı. Önceleri, güneyde Asur devletini hedef alan bu yayılmacı siyasetleri, M.Ö.8. yüzyılın başlarında, kral Minua'nın iktidarının son yıllarından itibaren¹ kuzeye de yönelmiş ve *Diauhi* ülkesini hedef almaya başlamıştı. Diauhi, Aras nehrinin kuzeyinde, yaklaşık olarak bugünkü Erzurum ve Kars bölgelerini kapsıyordu ve zengin maden kaynakları nedeniyle, Urartuların öncelikli hedefi haline gelmişti. Coğrafi konumu itibarı ile ; daha kuzeyde, Doğu Karadeniz sahillerinde yer alan *Kolha* uygarlığı ile *Urartu* uygarlığı arasında konumlanmış olan Diauhi ülkesine yönelik bu istila seferleri, muhtemelen M.Ö.790 'lı yıllardan itibaren başlamıştır. Urartuluların, kuzeylerindeki doğal sınırı oluşturan Aras nehri boyunca diktikleri propaganda yazıtları, bu seferler hakkında bazı bilgiler içerir. Bunlardan biri, Erzurum, Horasan yakınlarındaki "Yazılıtaş" yazıtıdır (*Haritada:U1*) :

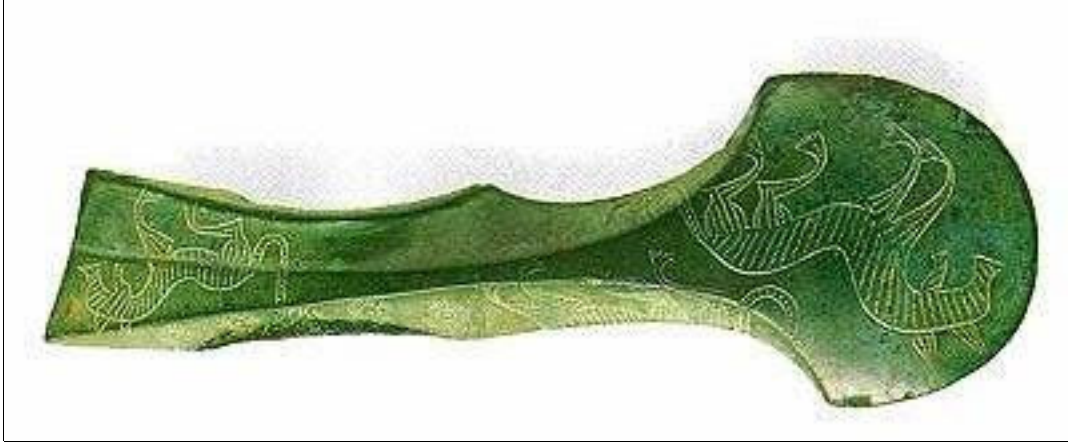
"...Minua der ki; Diauehi ülkesini ve kralî şehri Şaşılı'yu ele geçirdim (=istila ettim).² Ülkeyi yıktım, kaleleri yerle bir ettim. Şeşetin memleketine ve Zua şehrine kadar ulaştım. Utuha³ şehrini (...?). Minua der ki,

¹ Salvini, M. 1995

² Urartu propaganda yazıtlarındaki "ele geçirmek" ifadesi, genelde "istilâ etmek" anlamında kullanılır. Gerçekkte, Diauehi ülkesinin ilhak edilip, Urartu topraklarına katılması, bir sonraki kral Argışti'nin döneminde gerçekleşecektir.

³ Diakonoff ve Kashkai, bu yerleşimi bugünkü *Oltu* ismiyle ve civarı ile ilişkilendirir ; Diakonoff, I.M. & Kashkai, S.M. 1981

*Diauehi'nin kralı **Utupurşi** ayaklarıma kapandı. Merhamet gösterdim, haraç vermesi koşulu ile hayatını bağışladım. Altın ve gümüş verdi. Haraç verdi. Esirleri tümüyle serbest bıraktı. Minua der ki; oradan **Baltulhi**⁴ ve **Haldiriu(lhi)** memleketlerinin iki kralını esir aldım. O ülkeye özgü tahkimatlı kaleleri ele geçirdim..."⁵*



M.Ö.8. yüzyıla ait bir Kolhi bronz savaş baltası. (Hermitage Müzesi) (Haritada:K1)

Minua döneminde başlayan bu akınlar, gerçekte Diauhi ülkesinin kalıcı işgali ile sonuçlanmamış olsa da, Urartu'nun kuzey yönünde genişleme siyasetinin başlangıcını oluşturmuştur.

MÖ.780 yılına doğru tahta geçen I.Argiştî'nin döneminde bu akınlar düzenli hale gelmiş ve son aşamada Diauhi ülkesinin tamamen ilhak edilmesiyle sonuçlanmıştır. Bu dönemde Urartu kralı I.Argiştî, artık savunma gücü iyice zayıflamış olan Diauhi ülkesini her fırsatta istila ederek, Kolha ülkesinin sınırlarına kadar dayanmıştır. Diauhi ülkesinin kesin olarak Urartu topraklarına katıldığını ve Urartu devletinin artık Kolha ülkesinin doğrudan güney komşusu olduğunu belirten, -aynı zamanda birer sınır taşı işlevi de gören- geleneksel Urartu propaganda yazıtları, bu dönemde Aras nehri hattından, daha kuzeydeki Kolha ülkesi sınırlarına taşınmıştır. Bu yazıtlardan günümüze ulaşabilen bir tanesi, bugünkü Ardahan'ın kuzeyinde, Ortakent

⁴ Sagona, bu bölgenin adını bugünkü Pasinler / **Baldizi** köyünün adı ile ilişkilendirir ; Sagona, A&C. 2004

⁵ Payne, M.R. 2006

kasabası civarındadır (**Haritada:U2**) ve Kolha ülkesi ile ilgili olarak, şu ana dek bulunabilen en eski yazılı belgelerden biridir :

*"...Argiştı der ki; Tariu ülkesini ele geçirdim, **Huşa** ülkesine kadar, **Bia(ne)** ülkesine kadar ilerledim ve **Aşkalaşi** ülkesine gittim. Tanrı Haldinin buyruğuyla Argiştı der ki, Diauehi ülkesinin kralı önümde görüldü ve haraç verdi...."*⁶

Bu yazıtta bahsedilen **Huşa** ve **Bia(ne)**⁷, muhtemelen sınırlarına dayanılmış olan yeni komşu ülke Kolha'ya bağlı bölgelerdir. Diauhi ülkesinin işgal edilmesi ve Kolha sınırlarına ulaşılması, Urartu başkenti Tuşpa'da bulunan sefer yıllıklarında da anlatılır :

*"...Argiştı der ki; ... Aynı yıl yine savaşçılar topladım ve Diauehi ülkesine karşı ve Diauehi'nin kralı Mannubi'ye karşı sefere çıktım. Şeriazi ülkesini ele geçirdim, şehirleri yaktım ve kaleleri yerle bir ettim. **Pute** şehrinin güneyindeki **Biani** ülkesine ve **Huşa** ülkesine kadar ilerledim..."*⁸

Biani bölgesinin kuzeyinde olduğu belirtilen **Pute**⁹ şehrinin bugünkü Rioni nehri civarında olduğu ve Kolha ülkesinin yönetim merkezi konumunda bulunduğu varsayılabilir. M.Ö.8. yüzyıldan kalma Kolhi kültürüne ait çok sayıda eser, özellikle Rioni nehrinin kuzeyindeki korunaklı vadilerde bulunmuştur¹⁰ (**Haritada:K2**). Sonraki çağlarda, Kolhi kültürünün devamı olarak bölgede kurulan devletler ya da krallıklar da, yönetim merkezi olarak genellikle aynı bölgeyi tercih etmişlerdir. Kuşkusuz bu yer seçimi geleneğinde, savunma imkanları ve askeri nedenler ağırlık taşımaktadır. Urartu kralı

6 Payne, M.R. 2006

7 Bu yazıtın, bugünkü Ardahan'ın hemen kuzeyinde bir mevkiye yerleştirildiği dikkate alındığında ve aynı zamanda Urartu transkripsiyonunda "O" ve "V" fonemlerinin kullanılmadığı da hesaba katıldığında ; "**Huşa**" için, bugünkü **Hopa**'dan Artvin'e uzanan bölge ; "**Biani**" için, bu yazıtın yaklaşık 100 km kuzeyinde, Rioni nehrinin güneyinde bulunan **Vani** yöresi ve güneyine doğru uzanan ovalık bölge, "**Aşkalaşi**" için de yine aynı yazıtın yaklaşık 100 km kuzeydoğusunda bulunan **Aşkala** civarı, geçici olarak önerilebilir.

8 Payne, M.R. 2006

9 Adı geçen "**PUTE**" şehrinin isminin etimolojisi ve topoğrafik konumlandırması, bölge tarihi açısından anahtar niteliğindedir ve başlı başına ayrı bir incelemenin konusu olabilecek kapsamdadır.

10 Barnett, R.D. 1963

I.Argiști'nin döneminde, muhtemelen konfederatif bir yapıya sahip olan Kolha ülkesinin, bu yeni komşusu ile başlangıçta ne tür ticari ve kültürel ilişkiler içine girdiğine dair çok fazla bilgi, bulgu ve belge yoktur. Ancak güneyde Asur ülkesiyle sürekli savaş halinde olan Urartu devleti ve ordusu için yeni kaynaklar ve özellikle de yeni maden yataklarının çok büyük önem taşıdığı kesindir ve o sıralarda, tam da bu nedenlerle Diauhi ülkesinin işgali ve yağmalanması ile meşguldürler. Diauhi ülkesindeki son direniş hareketlerinin bastırılması, elde edilen ganimetlerin ve ülke kaynaklarının Urartu'ya aktarılması bir başka propaganda yazıtında daha detaylı bir şekilde aktarılır:

*"...Argiști der ki; ... Diaeuhi ülkesi yine ayaklandı. Savaşçılar topladım ve Diauhi ülkesine karşı sefere çıktım. **Bia(ni?)** ülkesine ve **Huşa** ülkesine kadar ilerledim. **Didi** ülkesine ve **Zua** şehrine karşı sefere çıktım ve Diauhi ülkesinin kralî şehri Zua'yı yaktım. Zua şehrinde bir yazıt diktim. **Aşkalaşi** ülkesine doğru ülke kapısından(?) geçtim. 105 kale yerle bir ettim ve 453 yerleşim birimini yaktım. Oradaki üç memleketi ele geçirdim ve halklarını benim ülkeme kattım: Kada memleketini, Aşkalaşi memleketini ve Şaşilu şehrinin memleketini. (...) Dört kral hadım ettirdim: Şaşki, Ardaraki, Baltulhi ve Kabilu (kabilelerinin krallarını). Yerlerine valiler atadım. Diauhi ülkesinin kralını esir ettim. Haraç karşılığı yaşamını bağışladım. Diauhi'li, Argiști'ye şu haracı verdi: 41 mina¹¹ saf altın, 37 mina gümüş, X0.000 mina bakır, 1.000 binek hayvanı, 300 büyükbaş hayvan ve X0.000 küçükbaş hayvan. (Ayrıca) şu haracı Diauhi ülkesi her yıl versin diye buyurdum: mina saf altın, 10.000 mina bakır, boğa, 100 inek, 500 koyun, 300 binek hayvanı..."¹²*

Bu yazıtın sonraki bölümlerinde de, Diauhi kralına yardıma gelen kabileleri nasıl imha ettiğini anlatan I.Argiști, iktidarının sonlarına doğru, gerçekten de Diauhi ülkesini tamamen Urartu topraklarına katmış ve tarih sahnesinden silmiştir. **M.Ö 768** yılında II.Sarduri, babasının ardından tahta geçtiğinde, artık

¹¹ 1 **mina** ; yaklaşık olarak 0,5 kg civarında bir ölçü birimidir.

¹² Payne, M.R. 2006

Urartu ve Kolha ülkeleri, sınır komşusu olmuşlar ve muhtemelen bu iki kültür arasında, doğrudan ticari ve kültürel alışverişlerin önü açılmıştı. Ağrı dağı eteklerinde, bugünkü Iğdır yakınlarında keşfedilen ve yaklaşık olarak bu döneme tarihlenen bir Urartu mezarlığından (**Haritada:U3**) elde edilen bulguları değerlendiren B.A.Kuftin, bu dönemlerde, Kuban, Kolha ve Urartu arasındaki kültürel etkileşimleri sağlam delillerle ortaya koymuştur.¹³ Gücünün zirvesinde bir devlet devralmış olan II.Sarduri, yayılmacı siyasete ve fetihlere olanca hızıyla devam etmiş ve iktidar döneminin ortalarına doğru, Kolha ülkesini de, Urartu devletinin yeni hedeflerinden biri haline getirmiştir. Yeni ve taze kaynaklara ihtiyaç duyan II.Sarduri, ilki **M.Ö 749** tarihinde¹⁴, olmak üzere iki kez Kolha ülkesine sefer düzenlemiştir. Bu seferler, genellikle Kolha ülkesinin sınır bölgelerini hedef almış ve muhtemelen başarısız olmuştur. Ancak, o güne dek, Asurlular karşısında aldıkları ağır hezimetler de dahil olmak üzere, hiçbir yenilgilerinden yazıtlarında söz etmeyen ve başarılı ya da başarısız tüm seferlerini, her şekilde birer zafer öyküsüne dönüştüren Urartular, sonuçları itibarı ile başarısız olduğu belli olan Kolha seferlerini de aynı yaklaşımla, birer zafer hikayesi tarzında kayıtlara geçirmişlerdir. Başkentleri Tuşpa'da bulunan bu dönemin propaganda yazıtlarında, ilk Kolha seferinden ikincisine oranla daha kısa bir şekilde bahsedilir:

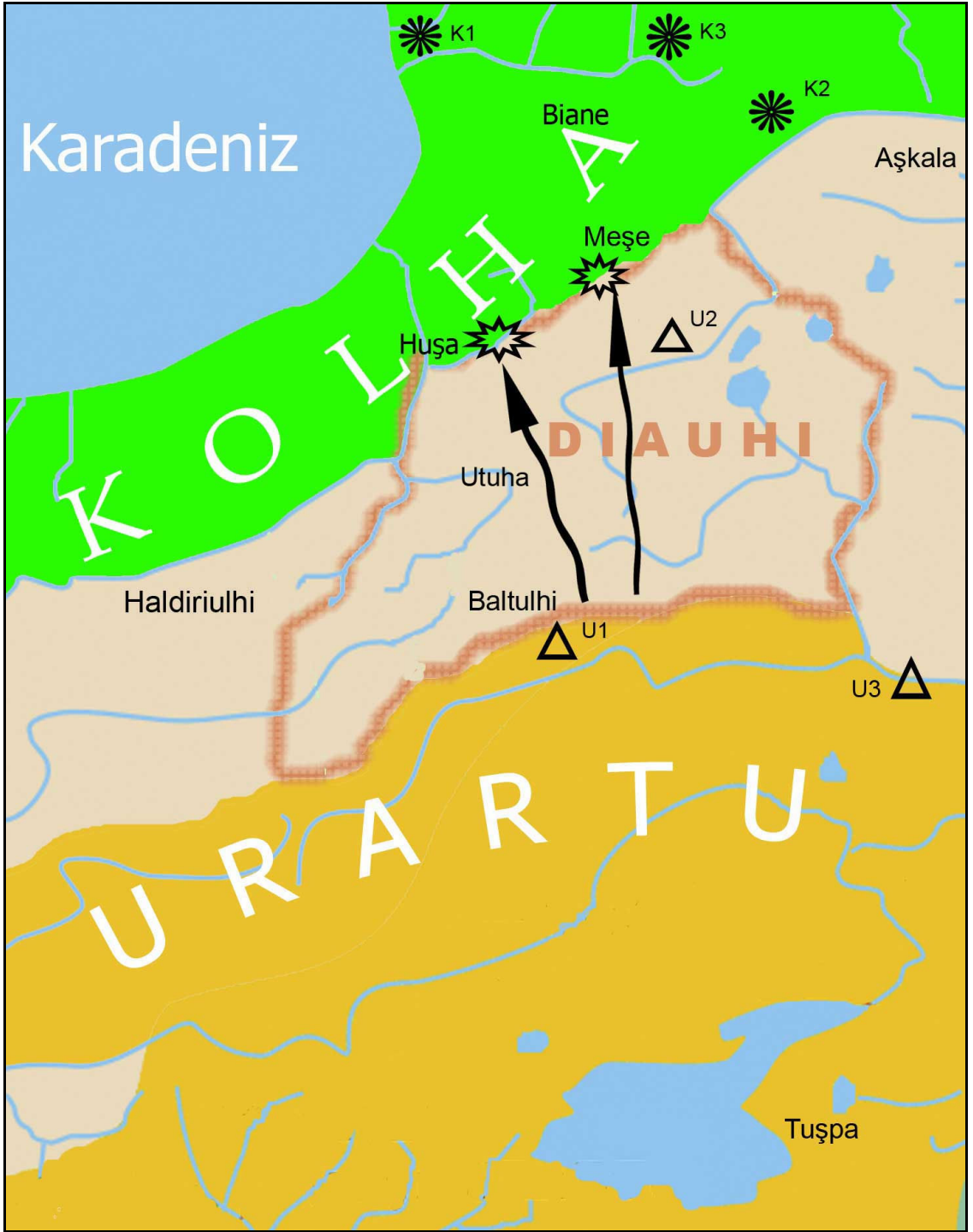
*"... Kulha ülkesine karşı sefere çıktım. Tanrı Haldi'nin büyüklüğüyle **Huşa** ülkesinin (=bölgesinin) kralı **Haha**'yı ve halkını orada esir aldım, onları sürgün ettim ve kendi ülkeme yerleştirdim..."*¹⁵

Kolha ülkesini gerçekten kalıcı olarak fethetmiş olması durumunda, II.Sarduri'nin ; ne kendisinden önce yaşamış olan eski dedelerinin, ne de torunları olan sonraki Urartu kralların göremediği ve göremeyeceği bir şeyi görmüş olması ve o deneyimini de aynı gururlu ifadelerle kayıtlarına geçirmiş olması gerekiyordu. Ancak, II.Sarduri'nin, ne bu 1.Kolha seferinde, ne de üç yıl

13 Barnett, R.D. 1963

14 Salvini, M. 1995

15 Payne, M.R. 2006



II.Sarduri'nin Kolha seferleri (M.Ö. 749 - 746)

sonra gerçekleştireceği 2.Kolha seferine ait kayıtlarında; büyük bir denizin kıyısına ulaştığına ya da böyle büyük bir denizi uzaktan da olsa gördüğüne dair hiçbir ifade yoktur. Oysa, tarihleri boyunca Van ve Urmiye gölleri dışında hiçbir denize ulaşamamış olan Urartular için, "Karadeniz boyutunda bir denizle ilk kez karşılaşmak", bu seferleri konu alan yazıtlarında, kendileri

açısından, bahsetmeye değer en olağanüstü detaylardan birisi olmalıydı. Ancak, böyle bir ayrıntı, her iki Kolha seferinin kayıtlarında da yoktur. Zira, gerçekte Urartular, sadece Kolha'nın sınır kabileleriyle savaşmışlar, sınır bölgelerini yağmalamışlar, ancak asıl hedefleri olan Kolha ülkesinin merkezî zenginliklerine hiçbir zaman ulaşamamışlardı. **M.Ö 746** yılına tarihlendirilen¹⁶ 2.Kolha seferi kayıtlarından, bu kez Kolha ülkesi sınırında farklı bir yerleşimin hedef alındığı anlaşılmaktadır:

*"...Sarduri der ki: Kulha ülkesine karşı sefere çıktım ve ülkeyi (...?)¹⁷ Kulha ülkesinin tahkimatlı kralî şehri **İldamuşa**'yı zorla ele geçirdim ve halkını yaktım. Kulha ülkesinin sadece orada bulunan (...?) adamlarını öldürdüm. Demir ¹⁸ bir mühür hazırlattım. **İldamuşa** şehrinde bir yazıt diktirdim. Şehirleri (=köyleri) yakıp yaktım ve ülkeyi tahrip ettim. Erkek ve kadınlar sürgün ettim..." ¹⁹*

Bu kayıtlarda bahsi geçen "**İldamuşa**" kenti için Kapançyan²⁰ bugünkü Ardanuç kasabasını önerir. Kolhi dilinin morfolojik yapısı açısından değerlendirildiğinde, gerçekten de her iki ismin yakınlığı dikkat çekicidir. Ancak bu iki isim bir şekilde ortak bir köke yada bağlantıya işaret etse de, II.Sarduri'in bu seferindeki hedefinin, bugünkü Ardanuç kasabasından biraz daha kuzeyde, günümüze kadar ulaşan adıyla "**Meşe**"²¹ olarak bilinen bölge olması daha güçlü bir ihtimaldir. Çünkü, kuşkusuz Urartular, Meşe bölgesi dağlarını aştıklarında, merkezi Kolha ovasının sınırsız zenginliklerine ulaşabileceklerini çok iyi biliyorlardı. Ancak muhtemelen o dağları hiçbir zaman aşamadılar. Belki de, Urartuların kendilerini bekleyen bu zengin kaynaklara hiçbir zaman ulaşamamış olmaları, Kolha ülkesininin adını "ulaşılabilir, uzak bir ülke" olarak dilden dile yayacak ve belki de Drews'in²² de

¹⁶ Salvini, M. 1995

¹⁷ Salvini, bu metinde tam olarak okunamayan kralın ismini "**Meşa**" olarak kaydetmiştir.

¹⁸ Salvini, bu metinde yer alan ve "demir" olarak tercüme edilen "**AN.BAR**" sözcüğünün, başka hiçbir Urartuca metinde geçmediğine dikkat çekmektedir ; Salvini, M. 1995

¹⁹ Payne, M.R. 2006

²⁰ Melikişvili, G.A. 1971

²¹ Günümüzde yerel halk tarafından "**Meşe**" adıyla anılan bölge, bugünkü Ardahan'ın kuzeyinde yer alan dağlık bölgedir. Bu dağların Gürcistan Cumhuriyeti topraklarında kalan kısmında ise, aynı bölge "**Meşheti**" olarak isimlendirilir.

²² Drews, R. 1976

belirttiği gibi, Urartu'dan, Doğu Akdeniz'e oradan da Ege Denizi'ne kadar taşıyacaktı. Bu dilden dile aktarımın doğal bir sonucu olarak da, gerçeklikten yarı efsane haline dönüşen bu altın zengini, gizemli ülkenin ismi, bir sonraki yüzyılda, büyük tekneler inşa ederek deniz aşırı seyahatlere girişecek olan Yunan denizciler için, en cazip macera hedeflerinden biri olacaktı. Kolha seferlerinin, Urartu devleti açısından sonuçları da ayrı bir inceleme konusudur. Zira, Urartu ordusunun, gücünün doruk noktasındayken giriştiği bu seferlere kaç kişilik bir kuvvetle çıktığını, ne kadar kayıp verildiğini ve geriye ne kadar kişinin dönebildiğini, Urartu resmi propaganda metinlerinden öğrenebilmek mümkün görünmüyor. Ancak bilinen bir tarihi gerçek şu ki, Urartu devleti, bu seferleri izleyen tarihlerde asla eski gücüne ulaşamamış ve hızlı bir zayıflama sürecine girmiştir. Kolha seferlerinin ardından, II. Sarduri döneminin sonlarına doğru, ağır yenilgiler ve hezimetler üst üste gelmeye başlamış ve M.Ö 730 yılına doğru Urartu tahtına geçen Rusa döneminden itibaren de, artık Urartu devleti için çöküş süreci başlamıştır.



M.Ö 8. yüzyıl sonlarına ait bir Kolhi bronz savaş baltası. (Borjomi Müzesi) (Haritada:K2)

Kaynakça:

- Barnett, R.D. 1963* : "The Urartian Cemetery at Igdyr"
Diakonoff, I.M. & Kashkai S.M. 1981 : "Geographical names according to Urartian Texts"
Drews, R. 1976 : "The earliest Greek settlement on the Black Sea, JHS 96, 18-31"
Melikişvili, G.A. 1971 : "Die Urartaische Sprache "
Payne, M.R. 2006 ; "Urartu Çivi Yazılı Belgeler Kataloğu"
Sagona, A.&C. 2004 ; "Archaeology at the North-East Anatolian Frontier, I"
Salvini, M. 1995 ; "Urartu Tarihi ve Kültürü"